



睦沢町健幸のまちづくり基本条例

《前文》

住み慣れた地域で 健やかで幸せに暮らし続けること
それが 私たち睦沢町民の願いです

近年、少子高齢社会・人口減少社会の進行により
私たちを取り巻く環境は大きく変化してきました

そのような状況においては
私たちが健康であり続けることや地域活力の維持・向上が重要です

健康は 一人ひとりの取組による成果であり 歩くことを基本とするたゆまぬ努力によるものです

そして 健康であり続けることは 個人としての幸せであるとともに
これからの社会を支えるための大きな力となりうるものです

そのためには 今まで以上に 町民 地域 町がともに協働して
地域社会全体の取組として施策を構築し 推進していかねばなりません

そこで 私たちは 健やかで幸せに暮らし続けたいという 私たちの願いを「健幸」として表し
その「健幸」に基づき これからのまちづくりを行うために 基本理念を明らかにします

また 地域社会全体が協働し施策に取り組み 先人から受け継がれたこのまちを
これまで以上に住みよいまちにして次代に引き継ぐために 私たちが健幸であることができるまち

「健幸のまち・むつざわ」の実現を目指して
この条例を制定します

(本条例の条文については町ホームページをご覧ください)

※前文とは、本則の前に置かれ、その条例制定の由来、趣旨、基本原理、制定者の決意などを述べたものです。



START



1000歩

9000歩

2000歩

みんなで目指そう『健幸のまち・むつざわ』

町では、町民の方々の健幸長寿を伸ばすため、一日 9,000 歩以上歩くことを進めています。

目指せ！1日
9000歩！

むつざわ健幸ウォーキング

GOAL

“歩くことは「足し算」です”

一度にまとめて歩いても、分割して歩いても効果は同じ！

平日歩数が少ない場合、足りなかった分を休日まとめて確保するという方法も有効。

歩くことは「足し算」と考え、朝起きてから夜眠るまで歩数計を連帯し、どのように日常生活を送れば歩数やエクササイズの目標を達成できるかモニターしてみましょう。



●ウォーキングのメリット

- 1 ダイエット効果**
有酸素運動で、効率よく脂肪を燃焼できます！
- 2 生活習慣病の予防・改善**
高血圧や心臓病、脳卒中などの予防・改善が期待できます！
- 3 美肌効果**
新陳代謝が活発になり、血液の循環もよくなるため、ハリのある肌へとよみがえります！
- 4 ストレスの解消**
適度な運動は、身体と心のリフレッシュに重要です！
- 5 骨粗しょう症の予防**
骨への温度刺激により、骨密度の減少を抑制することができます！
- 6 寝たきり防止**
骨が頑丈になり、筋力もアップするため、寝たきりを防止するために最適です！

ウォーキングのポイントとは？

- Point 1** 足りない分は休日に平日歩く機会が少ない場合でも、その分休日にまとめて歩けばOK！
- Point 2** まずは1日6,000歩そしてさらに3,000歩増やしていきましょう
- Point 3** 日常生活のちょっとした心がけで歩数を確保
駅では階段を使う、近場の買い物は歩いていくなど
- Point 4** 歩数計はメタボ予防に必須のツール
朝起きてから夜寝るまで歩数計を携帯して歩数を把握しましょう

ウォーキングの理想的なフォームとは？

- ① 頭は揺らさずしっかり！**
からだの上下左右の余分な揺れに注意して、頭の位置をムダに動かさないようにしましょう。
- ② 視線はまっすぐ**
美しい姿勢を作るためには、あごを軽く引き、やや速く(15m先くらい)を見る感じで。
- ③ 呼吸は自分のリズムで**
呼吸は無理せず、意識せず。自分の自然なリズムで歩くのが一番です。
- ④ 肩は力を抜いてリラックス**
肩の力を抜けば、腕の振りはスムーズに、歩きは軽快になります。
- ⑤ ひじはやや曲げて、腕を大きく振りましょう！**
肘を軽く曲げて振れば、腕は疲れにくくなり、さらに大きく振れば歩幅は広くなります。
- ⑥ 腰の回転で歩幅を広げて**
腰の回転を意識すれば、自然と歩幅は広がります。さらに、股関節周辺の筋肉が使われ、運動効果も上がります。
- ⑦ 膝を伸ばしてかかとから着地**
膝を伸ばして歩けば、自然とかかとから着地します。かかとから着地すれば、歩幅が広がります。
- ⑧ しっかり大地をキック**
かかとから着地し、体重を親指の付け根へ移動させ、つま先で大地をしっかりキック！これが大事です。

ウォーキングのスピードは？

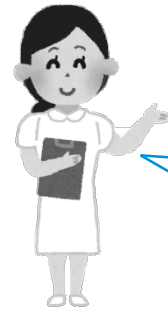
ウォーキングスピードの目安は以下の通りです。まずは、「のんびり」から始め、週に3、4日程度できるようになったら、徐々にスピード(強度)を上げていきましょう。

のんびり	60メートル/分	とても楽
普通	80メートル/分	楽～普通
速歩	100メートル/分	ややきつい
大股速歩	120メートル/分	きつい

※「速歩」を加える時間は、1日に10分くらいから始めて、馴れたら増やしましょう。
「大股速歩」は1回に5分程度でOKです。
※どの速度でも、必ず「息が切れない」程度にして、無理は避けましょう。また、坂では速度を落とすようにしっかりと歩きましょう。



●運動前の体調チェック



以下の症状があれば、今日の運動はお休みしましょう。また、病院で処方されている薬は、必ず服用してから運動しましょう。

- 風邪をひいている
(熱がある、身体がだるい、のどが痛い、頭痛がする、咳や痰がでる)
- 胸痛がする。
(胸が締めつけられる)
- 頭痛、めまいがする。
- 睡眠不足である。
- お腹をこわしている
(下痢がある、腹痛がある、身体がだるい、食欲がない)
- 動悸や息苦しさがある
- 過労状態である。体調が悪い
- 関節や筋肉が痛い

8000歩

3000歩

7000歩

4000歩

6000歩

5000歩



災害協定を締結しました



協定締結後の市原町長と
山ノ井敏夫千葉事業所長(左)

6月18日(水) 役場公室で市原町長、合同資源産業株式会社 山ノ井敏夫千葉事業所長出席の下、「一時避難場所の施設利用に関する協定」の調印式が行われました。

この協定は、大規模災害時に道路などの損壊により、川島区などの住民が町の指定する広域避難所まで行くことが出来ない場合などに、町からの要請で合同資源産業千葉事業所の一部を一時避難場所として利用することを定めたものです。

町では、住民のみなさんの不安を解消するため、合同資源産業では、地域貢献の一環として協定の締結となりました。

石井 利行 前教育委員

全国市町村教育委員会連合会功労者表彰受賞



岡田委員長 石井利行前教育委員

5月30日(金)に連合会の総会が開催され、石井利行前教育委員が全国市町村教育委員会連合会功労者表彰を受賞されました。

町教育委員会岡田委員長から手渡され、多年にわたり教育委員として地方教育行政の重責を担い、教育の振興に尽くされました。

睦沢中学校卒業生が今年も活躍!!



平成26年度全国高等学校総合体育大会(インターハイ)へ出場決定!(2度目)

宮崎 ^{あかね} 朱音(寺崎)

拓殖大学紅陵高等学校 3年
出場種目: 剣道競技女子団体の部
会場: 神奈川県小田原市

第69回国民体育大会千葉県代表に選抜!

出場種目: 剣道競技 少年女子 団体の部
会場: 栃木県小山市(関東地区予選)
(本戦: 長崎県五島市)



平成26年度全国高等学校総合体育大会(インターハイ)へ出場決定!

山本 ^{そうし} 颯志(上市場)

習志野市立習志野高等学校 3年
出場種目: 柔道競技男子個人81kg級
会場: 千葉県成田市

第69回国民体育大会千葉県代表に選抜!

中村 ^{ゆうじ} 友治(大上)

習志野市立習志野高等学校 3年
出場種目: 剣道競技 少年男子 団体の部
会場: 栃木県小山市(関東地区予選)
(本戦: 長崎県五島市)



第33回長生支部消防操法大会

〔長柄町役場駐車場〕

6月29日(日)、長柄町役場駐車場で第33回長生支部消防操法大会が開催されました。

第5支団(睦沢町)の代表として、小型ポンプ操法の部に第1分団第3部(佐貫)、第2分団第3部(大谷木・北山田)が出場し、団体の部で第2分団第3部(大谷木・北山田)が第2位(優秀賞)、第1分団第3部(佐貫)が第8位と好成績を収めました。

個人の部では、最優秀1番員に米倉 康晴さん(大谷木・北山田)、最優秀2番員に内山 純一さん(大谷木・北山田)、最優秀3番員に市原 大嗣さん(大谷木・北山田)が、それぞれ選ばれました。

選手の皆さんは、佐貫分署員の指導のもと、約2か月にわたり訓練に励み、その成果を発揮しました。



《防災行政無線の放送内容を 放送後に確認ができます》

防災行政無線の放送を聞き逃したり、そのときの状況によって聞きとりにくかったときは専用ダイヤルに電話をかけることで、防災行政無線で放送した内容を放送後に確認ができます。

専用ダイヤル
☎(44) 2533

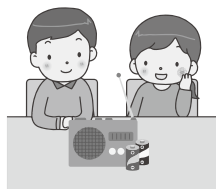
※通話料はかけた方の負担となります。

※電話のかけ間違いにご注意ください。

■問い合わせ

役場総務課 総務班

☎ (44) 2500



地域防災力向上セミナー

地域の防災力の向上を図るため、防災に関する講演や先進的な自主防災組織の活動事例の発表などを行うセミナーです。

県内5地域(千葉、東葛飾、海匝、長生、安房)において開催を予定しています。

【茂原会場(長生地域)】

と き 8月18日(月) 午後1時から4時

ところ 茂原市民会館(茂原市茂原101)

定 員 300人(申込先着順)

申し込み方法 「地域防災力向上セミナー(茂原会場)」と明記の上、郵便番号、住所、氏名、電話番号を書いて郵送、ファックスまたはEメールにて

受付 8月8日(金)まで(消印有効)

問い合わせ 県防災政策課

☎ 043(223)2176 ☎ 043(222)5208

✉ bousai-ev@mz.pref.chiba.lg.jp

HP <http://www.pref.chiba.lg.jp/sc/140707>

児童扶養手当・特別児童扶養手当の現況届を提出してください!

受付期間

- ・児童扶養手当 8月1日(金)から8月29日(金)
- ・特別児童扶養手当 8月11日(月)から9月10日(水)

児童扶養手当、特別児童扶養手当の受給者並びに現在支給停止の方も、期間中に現況届を提出してください。

現況届は、役場から受給者等へ郵送しますので、必要書類をそろえて健康福祉課に提出してください。この届けは、前年の所得と現在の扶養の状況等を確認するためのもので、支給停止になっている方も提出を必ずお願いします。

児童扶養手当・特別児童扶養手当の制度とは?

児童扶養手当

父母の離婚などで、父親または母親と生計を同じくしていない児童を養育している家庭などに、生活の安定と自立を助け、児童の福祉増進を目的として支給される手当です。

特別児童扶養手当

家庭で介護されている心身に障害のある児童(20歳未満)の福祉の増進のため、その生活に寄与することを目的として、児童の父母または養育者に対して支給される手当です。
(児童扶養手当、特別児童扶養手当ともに所得制限があります。)

問い合わせ

役場健康福祉課 福祉介護班 ☎(44) 2504

町職員募集

町では、平成27年度採用職員を募集します。

受付期間 7月29日(火)から8月15日(金)

試験日 9月21日(日)

申込書の配布場所 役場総務課

試験会場 睦沢町役場



職 種		採用予定 人 数	受 験 資 格
初 級	一般行政	若干名	昭和59年4月2日から平成9年4月1日までに生まれた方
	土 木	1 名	昭和59年4月2日から平成9年4月1日までに生まれた方
保 健 師		1 名	昭和54年4月2日から平成6年4月1日までに生まれた方で、資格を有する方又は平成27年春季までに資格取得見込みの方
幼稚園教諭兼保育士		若干名	昭和54年4月2日から平成7年4月1日までに生まれた方で、資格を有する方又は平成27年春季までに資格取得見込みの方

問い合わせ先 : 役場総務課総務班 ☎(44)2500



地籍調査の実施について

平成25年度より地籍調査を実施しています

地籍調査は、土地を所有する方々に土地の境界立会いをしていただきます。今年度立会をお願いする地域は、このページ下の**地籍調査実施地域図**のとおりです。対象の土地を所有されている方へは、7月6日(日)と7月8日(火)に睦沢ゆうあい館にて説明会を開催しました。

また、昨年度立会が終了した地域については、今年度に成果の閲覧をしていただく期間(20日間)を設けます。対象の方へは通知文を送付しますので、この期間内に確認をお願いします。

地籍調査とは？

土地一筆ごとについて、所有者の方々に立会いをしていただきながら、「所有者」「地番」「地目」を調査し、「境界」を確認して測量を行い、その結果から地図及び簿冊を作成することをいいます。

地籍調査の必要性

現在、登記所にある公図や登記情報には、明治時代に測量の専門家でない一般の人々の手によって作成されたものが多く残っています。

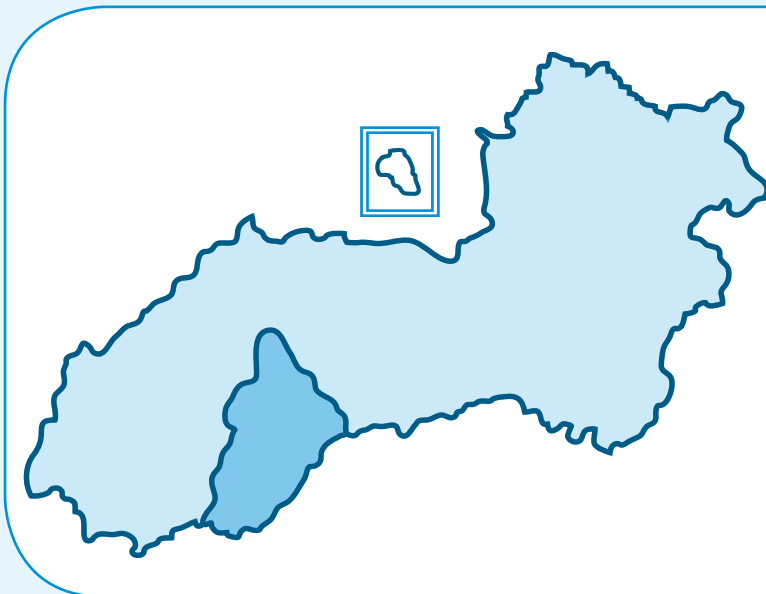
また、長い年月を経て土地の利用形態も変わっていることから、公図と現地が合致しない場合もみられ、そのことから境界トラブルの原因ともなります。

地籍調査のメリット

地籍調査を実施することで主に次のようなメリットがあります。

- 隣接する土地所有者同士の土地に関するトラブルの未然防止と土地取引の円滑化
- 災害復旧の迅速化
- 固定資産税の課税の適正化
- 土地所有者の費用負担なしで境界を確認できる

平成26年度 地籍調査実施地域図



大上

字 川田、権ヶ谷、昆沙ヶ谷、真菰尻、田向、多々羅ヶ谷、中島、藍ヶ谷、油面、山ノ神、富士ノ下、瀧ノ谷、瀧ノ谷奥、明星谷、明星谷中、両ヶ掛、古屋敷、西谷、柿ノ谷、中ノ谷、中西谷、大西谷、小西谷、小西谷口、荒田谷、軍ヶ谷、木ノ神、堂前、金谷辻、堀ノ内、堀ノ口、鏈水、飯田花、牛長サ、南光、白石、頭骨谷、水上、板取坂、三谷、オマイカ谷、西ノ谷、姥ヶ谷、日向、鏈水前、清水谷、高田前、三又谷、二子谷、雉子鳥谷、藤越谷、餅木谷、大堰、堰下、高田川間、餅前、宝面、猿網

地籍調査の流れ

① 説明会

実施地域の土地所有者の方々を対象に、事業内容等の説明を行います。



② 一筆地調査 (現地調査)

土地一筆ごとについて、土地所有者等の立会いのもと、「所有者」「地番」「地目」、「境界」の確認を行います。



③ 地籍測量

段階を踏んで、一筆ごとに正確な測量を行い、面積を測定し、それを基にした原図を作ります。



④ 成果の閲覧

一筆地調査と地籍測量により作成した「地籍簿」と「地籍図」の案を土地所有者等に確認していただき、誤りを訂正する機会を設けます。



⑤ 登記所に送付

「地籍簿」と「地籍図」の写しが登記所に送られます。登記所では土地登記簿が書き改められ、地籍図が備え付けられます。



お願い

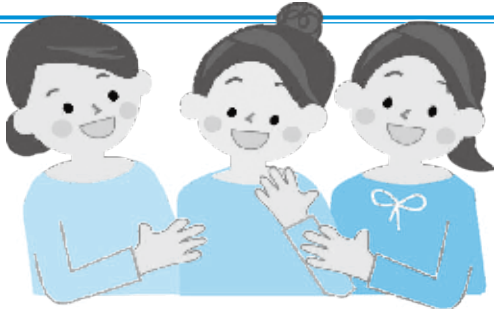
地籍調査には、土地所有者みなさんのご理解とご協力が必要となりますので、立会通知等が届いた際には、ご協力をよろしくお願いいたします。

また、地籍調査により設置した杭（基準杭や立会により設置した杭）は、抜いたり動かしたりしないように注意をお願いします。

国土交通省地籍調査 Web サイト <http://www.chiseki.go.jp/index.html>

問い合わせ 役場地域振興課 地域整備班 ☎ (44) 2522





先天性風しん症候群の発生を防ぐために

風しん抗体検査を 無料で実施します。

千葉県が委託した病院や診療所で、風しん抗体検査を無料で受けることができます。

【対象】 次の1から5の全てを満たすことが要件となります。

- 1 千葉県内市町村に居住地（千葉市・船橋市・柏市を除く）を有している
- 2 妊娠を希望する女性（19歳以下で未婚の方は保護者の同意が必要です）
- 3 過去に風しん抗体検査を受けたことがない
- 4 過去に風しんの予防接種をうけたことがない
- 5 過去に風しんにかかったことがない

【期間】 平成26年6月16日～平成27年3月31日

【申込方法】

- 1 自分が検査の対象か確認する。

☞母子手帳等で予防接種歴などを確認してください。

- 2 検査を受ける病院・診療所を探し、検査予約をする。

☞千葉県のホームページで「風しん抗体検査実施医療機関」をご確認ください。<http://www.pref.chiba.lg.jp/>

- 3 病院、診療所で「風しん抗体検査申込票」に記入し、検査を受ける。

☞19歳以下で未婚の女性は保護者の同意が必要なため、「風しん抗体検査申込票」の保護者自署欄にご記入ください。
☞対象となるか確認のため、健康保険証、運転免許、パスポートのいずれかと母子手帳を持参してください。

- 4 後日、検査結果をもらう。

☞結果が出るまで2～3週間かかることがあります。

千葉県健康福祉部疾病対策課 ☎043(223)2665 千葉県 風しん 検索

インターネット公売を開催します

平成26年度第4回インターネット公売（差押財産）を開催します。

町税の収納率の向上と納税の公平を保つため、滞納者から差し押さえた財産を、ヤフー株式会社が運営するインターネットオークションを利用して公売し、滞納町税に充てます。

- 参加申込期間 8月15日（金）午後1時～
8月29日（金）午後11時
 - 参加資格 20歳以上でYahoo! JAPANのIDのある方
 - 公売財産 ホームページに掲載
 - 公売方法 せり売り
 - 公売場所 ヤフー株式会社が運営する公売オークションサイト
 - 入札期間 9月5日（金）午後1時～8日（月）午後11時
 - 最高価申込者の決定 9月9日（火）午前10時
 - 買受代金納付期限 9月16日（火）午後2時半まで
- ※詳しくは町ホームページをご覧ください。

(<http://www.town.mutsuzawa.chiba.jp>)

- ・公売参加予定の方は、ホームページ上の「睦沢町インターネット公売ガイドライン」をお読みください。
- ・都合により中止の場合があります。

問い合わせ

役場税務住民課 税務班 ☎(44)2502

一下見会ー

実際の公売財産をご覧ください。
ご予約は不要です。

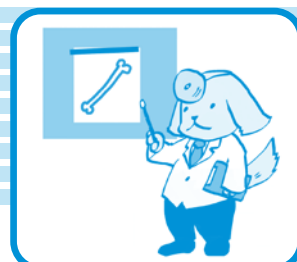
○とき

8月18日（月）～
8月22日（金）

○ところ

役場税務住民課

ヘルスケア Health Care



保健師 安齋 博美

熱中症に注意しましょう!

去年は猛暑により、熱中症による健康被害が多くみられました。

梅雨が明けるこの時期、気温が急激に上がり、湿度は高くなるため、熱中症を発症しやすくなります。

これから気温はぐんぐん上昇します。熱中症の発生のピークは7月から8月です。

熱中症とは?

体の中の水分や塩分のバランスが崩れ、体温調整がうまく働かなくなることです。そのため、体内に熱がこもり様々な症状がおこります。

熱中症は屋外や激しい運動をしている時だけでなく、室内で何もしていなくても発症することもあります。

重症の場合、救急車で運ばれたり、死亡することもあるため「熱中症」を安易に考えるのではなく、日頃から注意しておくことが必要です。

熱中症の症状

※いつもと様子が違う時は注意が必要です。

めまい、立ちくらみ、手足のしびれ、筋肉のこむら返り、気分が悪い、頭痛、吐き気、嘔吐、倦怠感など

●重症になると・・・

返事がおかしい、意識消失、けいれん、からだが熱い

熱中症になりやすい人

- ・子ども（特に乳幼児）
- ・高齢者
- ・体調が悪い人
- ・睡眠不足の人
- ・暑さに慣れていない人
- ・肥満の人
- ・下痢をしている人

高齢者と子どもは要注意!!

熱中症患者の半数は65歳以上

の高齢者です。高齢者は暑さに対する調節機能が低下しているため、体内に熱がたまりやすくなります。それに加え、暑さや水分不足に対する感覚機能も低下しているため、熱中症になっているのも気が付かないケースが多く、重症化しやすい傾向にあります。

また、子どもは体温を調節する働きが十分発達しておらず、体の水分量が大人よりも多いため、脱水により容易に体調不良をおこします。

周囲の大人たちがしっかりと見守ることが大切です。

子どもは大人よりも暑い?

晴れた日には、地面に近いほど気温が高くなります。

気温が32℃の時、地面から50cmの高さでは35℃、5cmの高さでは36℃以上にもなるので、子どもは大人以上に暑い環境にいます。

ベビーカーなどで外出する時は、子どもの様子を見ながら十分気をつけるようにしましょう。

熱中症を予防しよう

予防の基本は「水分補給」と「暑さを避ける」です

●こまめな水分補給を

屋内、屋外を問わず、喉の渇きを感じなくても、こまめに水分補給しましょう。

特に高齢者は喉の渇きを感じにくく、トイレを気にすることでつい水分補給を避けがちです。意識して水分補給を行うことが大切です。

●暑さを避ける

エアコンや扇風機を使い温度調節をしましょう。我慢して冷房を使わないと室内に熱がこもり、熱中症を発症しやすくなります。

高齢者の中には「冷えるから」といった理由で真夏でも冷房を使わない人が多くみられます。

エアコンや扇風機が苦手な人は、

温度設定に気をつけたり、直接風が当たらないよう風向きを調節するなど工夫してみましょう。

また、遮光カーテンやすだれを使うことで日陰ができ、室温が上がりにくくなり、暑さが和らぎます。

●外出する時は直射日光対策を!

皮膚が露出しすぎる服装は控え、日傘やつばの広い帽子などで直射日光を避けるようにしましょう。

●規則正しい生活をこころがけましょう

睡眠不足や朝食抜きは体調不良の原因となり、熱中症にかかりやすくなります。暑いからと言って冷たいものやのど越しのよいものばかり摂るのではなく、3食バランスのとれた食事を心がけましょう。また、十分な睡眠をとり、日頃から疲れをためないことも大切です。

もし熱中症を疑われる人を見かけた時は・・・

●意識がある場合

- ・涼しい場所へ避難する
- ・衣服を緩め、体を冷やす
- ・水分・塩分を補給する

●意識がない場合

意識がもうろうとしている、呼びかけに反応しない、自力で水分が摂れない場合はすぐに救急車を呼び医療機関受診を!

暑さの感じ方には個人差があり、体調や暑さに対する慣れなどが大きく影響します。

人間の体は暑さに慣れるのに3から4日かかると言われていています。

暑い時は決して無理をせず、日頃から熱中症に気をつけ、元気に暑い夏を乗り切りましょう。



ねこの飼い方について

町には、飼いねこ・野良ねこについての苦情が後を絶ちません。

町広報誌でも動物の飼い方などについて、掲載していますが、「家の庭に糞尿をされる。」「近所にねこが住み着いて困る。」などの苦情が後を絶ちません。

ねこの飼い主の方やこれから飼い主となる方は、ねこの本能や習性を理解し、近隣に迷惑がかからないように、また、町ではねこを引き取ることはできないので、次のことを守って、適正な飼育に努めるようにお願いします。

- ねこを飼い始める前に、最後まで責任をもって飼えるのか、家族などとよく相談してください。
- 近隣での迷惑行為や繁殖、感染症などを防ぐため、屋内飼育をしてください。
- 千葉県のねこの処分率は全国上位であり、そのほとんどが子ねこです。生まれる子ねこの面倒がみられないのであれば、不妊・去勢手術は飼い主が責任をもって受けさせてください。
- 首輪や名札など飼い主がわかるようにしてください。また千葉県では、脱落・消失するおそれのないマイクロチップの装着を推進しています。
- 最後まで責任をもって飼ってください。ねこを捨てることは、動物愛護法により禁止されています。

【野良ねこにエサを与えている方へ】

飼い主がわからないねこにエサを与え続けていると、その周辺にたくさんのねこが居つき、排泄による異臭や、庭、畑を荒らし近所に迷惑をかけることがあります。

野良ねこにはエサを与えないようにお願いします。

問い合わせ

役場地域振興課 生活環境班

☎ (44) 2515



平成26年度 千葉県動物愛護センター動物愛護事業

1 開催場所 千葉県動物愛護センター（富里市御料 709-1）

2 各種動物愛護事業

(1) 犬のしつけ教室（随時予約制）

基礎講座（受講料：無料）8月20日（水）

日 程 受付12時半～13時 講習13時～14時半 募集人員 先着30組

実技講座（受講料：3,000円）8月21日（木）日 程 受付9時～9時半

実技講習 9時半～11時半 募集人員 先着30組

※実技講座は（公財）千葉県動物保護管理協会が開催します。

(2) パピークラス（随時予約制・無料）職員から子犬の飼い方しつけ方を学び模範的飼い主を目指します。参加者には優先的に子犬を譲ります。

開 催 日：8月23日（土）9月27日（土）各日程 時間応相談

(3) 一般譲渡会（直接受付時間にお越しください・無料）センターの成犬・成猫を譲渡します。

開 催 日：8月28日（木）9月25日（木）

各 日 程 受付13時～13時半（13時半～15時）

(4) 飼い主さがしの会（随時予約制・無料）犬のほしい方、あげたい飼い主さんとの出会いの場です。

開 催 日：8月10日（日）9月7日（日）犬猫の欲しい方 受付9時～9時半（9時半～11時）

犬猫をあげたい方 受付9時半～10時（10時～11時）

(5) 親子体験教室（予約制・無料）開 催 日：8月6日（水）8月7日（木）8月13日（水）8月14日（木）

内 容：親子で犬のしつけにチャレンジ等 対 象：小学4年生から6年生までの

お子さんと保護者の方（送迎していただければ、小学生のみでも参加できます。）

募集人員：各5組程度 受 付：8月1日（金）から各開催日前日まで

各事業の詳細については千葉県動物愛護センター（☎ 0476-93-5711）にお問合せください。受付時間8時半～17時15分



いのちを救う愛の献血にご協力ありがとうございました

7月3日(木)

人の生命を維持するのに欠くことができない血液は、人工的に造ることができず、長い期間保存することもできません。

病気やけがなどで輸血を必要としている患者さんの尊い命を救うためには、皆さんの献血が必要ですので、これからもご協力をお願いします。

当日は、町献血推進協議会委員、日本赤十字社陸沢町地域奉仕団、上総一宮ライオンズクラブ、町保健栄養推進員の方々にお手伝いいただき、献血してくださった方々に献血感謝用品や貧血予防になるミルクきな粉もちを配りました。

受付数	67人(不採血12人)	
採血人数	200ml 13人	400ml 42人
	合計 55人	

不妊相談のお知らせ

長生健康福祉センターでは、不妊に関するお悩みをお持ちの方を対象とした専門医による相談を実施しています。ぜひご活用ください。(無料・予約制)

- 日時** 奇数月 第3木曜日
午後2時から4時
- 場所** 長生合同庁舎 1階 長生健康福祉センター
- 担当医師** 亀田総合病院 不妊生殖センター長
高木 清考医師

4 問い合わせ・予約

長生健康福祉センター 地域保健福祉課

☎ (22) 5167

※相談日の10日前までにご連絡ください。



平成26年度「かむ子・のびる子・元気な子」料理コンクール

幼児期からの規則正しい食生活と丈夫な歯でゆっくりかむことへの習慣づくりを奨めるため、「健康かみかみ弁当」の作品を募集します。

コンクール日時 11月23日(日) 10:00~14:00 **会場** 千葉県口腔保健センター

応募資格

- ・県内に在住、在勤、在学をしている方
- ・コンクール当日(平成26年11月23日(日))に参加可能な方

応募作品

- ・子ども向きのお弁当
- ・家庭や集団で利用できる
- ・よくかんで味わえるメニュー
- ・一人分で500円前後の食材とする
- ・千葉県の農水産物を利用する
- ・手軽に作れる弁当メニュー

申込み方法

所定の応募用紙に2食分の献立を記入し、自分で作ったお弁当1個分の写真を添えて、返信用封筒(82円切手を貼り、宛先を記入)を同封し、郵送してください。

応募票入手方法 (社)千葉県歯科衛生士会事務局にFAXで申し込むか、ホームページからプリントアウトしてください。

申込み締切 9月19日(金) 当日消印有効

※詳細については問い合わせてください

申込み・問合せ先(FAXで) 〒261-0002 千葉市美浜区新港32-17 千葉県口腔保健センター内
(社)千葉県歯科衛生士会 ☎043(241)9903 URL <http://www.chiba-dha.net>





第11回「健康づくり絵画コンテスト」の作品を募集します

県国保団体連合会では、日常生活から健康づくりに対する意識を高めることを目的として、健康増進ポスターを作成します。

それに伴い、ポスター用「健康づくり絵画コンテスト」の作品を募集します。

テーマ 健康づくりに関すること。
(食生活・運動・睡眠・歯磨き・禁煙等)

対象者 県内在住又は就学中の小学生以下

応募規定

- ・作品は個人作品で未発表のもの
- ・用紙は4つ切画用紙を縦長に使用
- ・作品に文字は入れないこと
- ・作品の裏面に必ず①所属学校名 ②学年③氏名(ふりがな)を記入

締切日 9月12日(金) 必着

入賞作品	最優秀賞	1名
	優秀賞	2名
	入選	15名
	参加賞	全員

入賞作品は「房総の国保」並びに「ちばこくほ」ホームページにて発表及び掲載をさせていただきます。

作品の著作権は県国保連合会に帰属します。

作品は応募者に返却します。

最優秀作品はポスター用に再校正します。

問い合わせ・提出先

〒263-0016

千葉市稲毛区天台6丁目4番3号

県国民健康保険団体連合会

事業課保健事業係

☎043(254)7355



20歳になったら国民年金

20歳になると、成人として多くの権利が認められると同時に様々な義務も課せられます。

国民年金に加入することもそのひとつです。

国民年金は、やがて訪れる老後の生活や万一の場合に備え、みんなで保険料を出し合い、支えあう制度です。

加入者が65歳になると「老齢基礎年金」、病気やケガなどで障害が残った場合は「障害基礎年金」、死亡した場合には遺族に「遺族基礎年金」が支給されます。

国民年金には20歳以上60歳未満の方が加入します。

20歳になったら忘れずに手続きしましょう。

加入者は3つのグループに分けられ、それぞれ加入手続きが異なります。

どんな人が?	手続きは?	保険料は?
第1号被保険者 自営業・農業・学生・フリーターの方などで20歳以上60歳未満の方	役場健康福祉課の窓口 20歳誕生日前に日本年金機構から加入の案内が届きますので、役場健康福祉課へ提出してください。(なお、既に厚生年金、共済組合に加入している方は、あらかじめ手続きを行う必要はありません。)	月額15,250円(平成26年度) ※収入の少ない方には保険料免除・納付猶予制度があります。学生には納付特例制度があります。
第2号被保険者 会社員や公務員などで厚生年金や共済組合に加入している方	勤務先	厚生年金保険料(共済組合の掛金)として給料から天引きされます。
第3号被保険者 第2号被保険者に扶養されている20歳以上60歳未満の配偶者(夫または妻)	配偶者の勤務先被扶養者に関する届出と一緒に提出します。	納める必要はありません。

問い合わせ 役場健康福祉課 国保健康班 ☎(44)2506

社協だより

社会福祉協議会
☎(44) 2514

《結婚50周年記念祝賀会の開催について》



今年結婚50周年を迎えるご夫婦をお調べしています。

開催日は10月26日(日)で、対象者は昭和39年9月1日から昭和40年8月31日までの間に結婚し、ご夫婦とも健在で、町内にお住まいの方です。

該当する方は、9月5日(金)までに地区の民生児童委員または、町社会福祉協議会までご連絡ください。

問い合わせ 陸沢町社会福祉協議会 ☎(44) 2514

生涯学習だより

中央公民館
総合運動公園

☎(44) 0211
☎(44) 1565

8月の休館日

4日(月)、11日(月)、18日(月)、25日(月)
※図書室のみ利用が可能です。

《子ども会主催房総子どもかるた練習会》

6月29日(日) 町中央公民館において「房総子どもかるた」の練習会と審判講習会を行いました。

各地区の子ども達は3名で1チームになり、講師の優しく丁寧な指導のもと、楽しみながらルールの確認をしました。

8月17日(日)の「房総子どもかるた大会」に向け練習を行っています。

俳句

黒羽を揺らし飛び行く川とんぼ
つゆはれて紫紺にかがやく茄子のいろ
緑蔭のこぼれ日を被て野地藏さん
あじさいや会食楽し句も生して
龍之助凝視したかや蜘蛛紡む
夏木立鎌研ぐ寸暇の憩ひかな
螢火の四秒間を息凝らす
長老の声の艶やか夏祭
縁日の金魚は今日も洗面器



《おすすめ最新入荷図書》

破門 黒川博行/春の庭 柴崎友香/本屋さんのダイアナ 柚木麻子
私に似た人 貫井徳郎/マダム・キュリーと朝食を 小林エリカ
どろにやいと 戌井昭人/吾輩ハ猫ニナル 横山悠太
男ともだち 千早茜 他

《天文教室》

～みんなで夜空を見よう～

とき 8月22日(金) 午後7時～

ところ 中央公民館

対象 幼児から大人まで

土星を観測テーマとした、観望会を実施いたします。

なお、申込は不要です。

※悪天候の場合は、中止となりますので、予めご了承ください。



高師 正年
中村 正芳
加藤 秀子
篠田 とみ
平賀 雅芳
海保 照
河野 悦子
葵 かける
中村真砂雄



催し物案内

特別展「陸沢町の芸術家」

陸沢特別展「陸沢町の芸術家」には豊かな自然があり、この美しい風土の中で芸術家が真摯に創作活動を続けてきました。この特別展では、陸沢町にゆかりがある堀越保二氏（日本画）、中村次雄氏（洋画）、下川吉博氏（洋画）、小岩井節一氏（仏像彫刻）、齊藤登男氏（陶芸）、小原由紀子氏（陶芸）の作品を紹介しています。

と き 9月7日（日）まで

第32回 歴史学講座 「陸沢町の関東大震災史料を読む」

1923（大正12）年9月1日の関東大震災を記録した史料が陸沢町にも残されていました。その史料を読んで、関東大震災の被害と被災者救援の様子を考えます。参加は申込み不要、当日直接会場に。

と き 8月30日（土）午後1時30分

ところ 中央公民館視聴覚室

講師 久野一郎（資料館学芸員）

第12回観月の夕べコンサート

文化財の保存と活用のため、妙楽寺境内で国指定重要文化財の大日如来坐像などをライトアップして、ヴァイオリン、チェロ、篠笛、キーボードの演奏とソプラノ独唱のコンサートを開催します。

チケットは完全前売りで、2000円。8月9日（土）から公民館などで予約受付と発売をします。売り切れが予想されますので、お早めに購入されることをお勧めします。当日券、立ち見席はありません。会場に駐車場はなく、公民館駐車場からチケットをお持ちの方をバスで送迎します。

と き 9月14日（日）午後7時開演。



ポーナス中尉墜落事件

今から69年前、1945（昭和20）年8月15日朝、房総半島中部に連合国軍機の空襲があり、日本軍機との間で空中戦があった。そのとき、上空で被弾した敵機から人間が落ちた。落ちた場所は、上之郷にT字路からほど近い下之郷地区の属する田んぼで、低く、すごい音がしたという。田の土がまだ柔らかい時期だったので周囲の稲株が跳ね飛ばされて大きな穴のようになった場所に、黄色い落下傘とともに人が倒れていて、もう息をしていなかったという。

その日の「終戦の玉音放送」の後、遺体は下之郷の地区内に仮埋葬され、「故無名戦士之墓」と書かれた角柱の墓標が建てられた。その年の秋、アメリカ兵が来て遺体を掘り起こして帰った。遺体の埋葬や掘り起しなどは、当時下之郷区長で光福寺の先代住職だった桂嶽円道師が、いろいろと苦労したという。以後、これらの出来事は人の口に上らなくなった。

しかし桂嶽円道師は、光福寺境内に標柱を移し建てて、亡くなった方の供養として区切りとなる三十三回忌になるまで供養を続

21世紀への遺産

208

けた。光福寺住職を継いだ当代の桂嶽和道師は、「墓標は歴代住職の墓のある場所に建てられていました。そういうところに墓標を建てたことは、墓標を大切に思っていたからだと思います。先代は毎朝、本堂にお参りしたあと、歴代住職の墓にお参りしていました。そのとき、いっしょに墓標に線香をあげていました。私は、この地でこうした出来事があったことを残しておきたいと思えます。遺族などはいらっしゃるのでしょうか。イギリスの関係者と連絡を取ってみたいと思います」と述べ、墜落死した搭乗員の七十回忌の命日を前に、「父の志を引き継ぎ、追善供養をしたいです」と語った。

墜落死した搭乗員は、英国海軍のジョン・フランシス・ジョセフ・アンドリュース・ポーナス中尉といい、享年22歳で墓は横浜の英連邦墓地にある。



(写真) ポーナス中尉の墓標のあった場所を示す光福寺桂嶽和道住職





白い麻婆豆腐

辛い麻婆豆腐を牛乳とスキムミルクを加えてマイルドな味わい

材料（4人分）

豆腐1丁 300g、豚ひき肉(赤身) 100g、長ねぎ 40g、にんにく 1かけ、しょうが 1かけ、
 サラダ油 大さじ1、牛乳 200ml、スキムミルク 大さじ2
 ①(酒 大さじ1、中華スープの素 小さじ2)、②(片栗粉 小さじ2、水 大さじ1・1/2)、
 塩 少々、すりごま(白) 大さじ1/2、ラー油 適宜

●作り方

- ①豆腐は2cm角に切る。長ねぎ、にんにく、しょうがはみじん切りにする。
- ②牛乳とスキムミルクを混ぜ合わせておく。
- ③フライパンにサラダ油を熱し、①の長ねぎ、にんにく、しょうがを入れ、香りがでたらひき肉を加える。肉の色が変わったら①を加えて炒める。
- ④豆腐と②を入れてひと煮立ちしたら、塩で味をととのえ、②の水溶き片栗粉を加えてとろみをつける。
- ⑤器に盛り付け、すりごまとお好みでラー油をかける。

1人分栄養量 エネルギー 187kcal / たんぱく質 13.6g / 脂質 10.3g / カルシウム 199mg / 食塩相当量 0.9g



月日	茂原地区		一宮地区	
	内科系	外科系		
8・3	渡辺医院 ☎(27)7733	穴倉病院 ☎(24)2171	一宮 いちのみやクリニック ☎(42)1616	
10	鶴沢外科内科クリニック ☎(34)2496	菅原病院 ☎(25)1171	一宮 よねもと整形外科 ☎(40)1065	
17	山之内病院 ☎(25)1131	鎗田整形外科医院 ☎(24)8686	一宮 清水医院 ☎(42)2950	
24	金坂医院 ☎(22)4885	公立長生病院 ☎(34)2121	睦沢 睦沢診療所 ☎(44)2236	
31	茂原中央病院 ☎(24)1191	三枝医院 ☎(25)2203	一宮 秋場医院 ☎(42)3323	

☎(24)0119 消防本部通信指令課へお問い合せください。

診療時間 午前9時～午後5時
 ※変更になる場合もあります。
 救急の患者さんが優先となりますので、
 ご了承ください。

日曜・休日当番医



夜間急病診療所 ◎診療科目／内科・小児科 診療時間／午後8時～11時
 茂原市八千代1-5-4(消防署裏) ☎(24)1010
 ◎夜間急病診療テレフォン案内 ☎(24)1011 午後7時～翌午前6時

自衛官を募集

防衛省自衛隊では、次のとおり自衛官を募集しています。

募集項目	応募資格	受付期間	試験期日(期間)	合格発表等	入(校)隊	待遇・その他
航空学生 (パイロット)	高卒(見込含) 21歳未満	8月1日 ～9月9日	1次試験:9月23日	1次試験:10月10日	27年3月下旬 から4月上旬	入隊後約6年で3 等海・空尉(幹部)
			2次試験:10月18日～23日	2次試験: (海)11月12日、(空)11月7日		
			3次試験:11月15日～12月18日	最終合格27年1月21日		
一般曹 候補生	18歳以上 27歳未満	8月1日～9月9日	1次試験:9月19日～20日の内の1日	1次試験:10月2日	27年3月下旬 から4月上旬	入隊後2年9月経過 以降、選考により3 等陸・海・空曹
			2次試験:10月9日～15日の内の1日	最終合格11月7日		
自衛官 候補生	男子	8月1日～9月9日	受付時に お知らせします。	試験後にお知らせします	約3ヶ月の教育終 了後2等陸・海・ 空士に任用	
	女子			11月7日		
	男子			年間を通じて 行っています		試験後にお知らせします

※応募資格年齢は、平成27年4月1日現在 ※詳しくは自衛隊茂原地域事務所までお問い合わせ下さい。
 自衛隊 茂原地域事務所 (千葉地方協力本部) ☎0475(25)0452 茂原市町保3-217 シティビル2階



くらし

●ゴミの収集日

☆1コース

燃えないゴミ … 8月12日(火)
資源ゴミ …… 8月19日(火)
粗大ゴミ …… 8月26日(火)

☆2コース

粗大ゴミ …… 8月7日(木)
資源ゴミ …… 8月14日(木)
燃えないゴミ … 8月21日(木)
※燃えるゴミの収集日は、月、水、
金曜日です。

ゴミは前日や夜間に出さない
で収集日の午前8時半までに出
してください。

●移動交番を開設します

茂原警察署が安全で安心な生活
のお手伝いをさせていただきます。

内 容

各種相談、各種届出受理、
防犯・交通安全講話

開設場所・日時

○町中央公民館駐車場
8月13日(水)午前10時～11時
8月28日(木)午後2時～3時
○役場駐車場
8月20日(水)午後2時～3時
※事件事故の発生、気象状況によ
り変更となる場合もあります。

問い合わせ

茂原警察署 地域課 移動交番係
☎(22)0110(代表)

●まっ白いひろば開催

と き 8月9日(土)
午前10時～午後4時
※荒天、河川の増水等により
中止の場合あり

と ころ

土睦小学校裏川べり(鎮守川脇)
駐車場は、土睦小学校校庭です。

内 容

穴を掘る・火をおこす・川あそ
び・物を作る等一人ひとりがやり
たい事を遊び・チャレンジしてい
く自由な広場・遊び場です。

参加費 無料

持ち物 弁当、着替え、ヘルメット

問い合わせ

中核地域生活支援センター
長生ひなた ☎(22)7859
町中央公民館 ☎(44)0211

8月は経済産業省主唱の 電気使用安全月間です！



●納涼盆踊り大会 ～町商工会青年部主催～

毎年恒例の「納涼盆踊り大会」が開催されます。
当日は、盆踊りのほかにも睦沢中吹奏楽部の演奏やむつざわを愛す
る会主催による花火タイム、豪華賞品が当たる大抽選会などたくさん
のイベントが行われます。

と き

8月9日(土)
午後5時～

と ころ

町総合運動公園
多目的広場

※悪天候の場合は
10日に順延し
ます。



問い合わせ 町商工会 ☎(44)0112

●スキルアップセミナー（在職者訓練）

募集内容

「技能検定2級建築大工受検対策コース」

募集期間

7月28日(月)～9月8日(月)

開講日

9月28日(日)・10月19日(日)・11月23日(日)
午前9時～午後5時

受講料 5,250円

テキスト代 2,916円

選考方法 先着受付順

その他 詳細はお問い合わせください。

問い合わせ

千葉県立東金高等技術専門校 ☎0475(52)3148
http://www15.ocn.ne.jp/~tougane/

相 談

●健康栄養相談

と き 8月15日(金)
午前10時～11時半
ところ 農村環境改善センター
内 容 血圧測定、体脂肪測定、健康指導、食事指導など

問い合わせ

役場健康福祉課 国保健康班
☎(44)2506

●消費生活相談

悪質商法の被害や契約上のトラブルなど消費生活に関する相談を受け付けます。

相談は電話による受付で、内容により司法書士に直接相談することもできます。困っていることやわからないことなどありましたら、お気軽にご相談ください。相談は無料で、秘密は守られます。

問い合わせ

役場地域振興課(消費者ホットライン)
☎(44)2505

●行政・人権相談

と き 8月6日(水)
午後1時～4時
ところ 農村環境改善センター
相談は無料で、秘密は守られます。お気軽にご相談ください。

問い合わせ

役場総務課 総務班
☎(44)2500

●法律相談

と き 8月8日(金)
午前10時半～午後0時半
ところ 役場1階町民相談室
◎ 要予約 先着4名まで
◎ 相談時間 1人30分
◎ 相談料 無料

申し込み・問い合わせ

役場総務課 総務班
☎(44)2500

●乳幼児健康相談

と き 8月21日(木)
受 付 午後2時～3時
ところ 農村環境改善センター
内 容 身体計測や栄養、育児相談、歯科相談

●2歳児歯科健診

身体計測や歯科相談、歯科診察を行ないます。

対 象 平成24年6月～8月生まれ

と き 8月18日(月)
午後1時45分～2時受付
ところ 農村環境改善センター

問い合わせ 役場健康福祉課 国保健康班 ☎(44)2506

●不動産登記相談

相続登記などの不動産登記について、司法書士による登記相談を受け付けます。※要予約

相談は無料で、秘密は守られます。
と き 月曜日～金曜日(祝日除く)
午前9時～11時、午後1時～3時
◎相談時間 1人1時間程度
◎対 象 町内にお住まいの方
◎相談方法 電話相談・来庁相談
申込方法 電話で希望日時をお知らせください。司法書士と日程調整後、町から相談日時をお知らせします。

問い合わせ

役場総務課 総務班
☎(44)2500

●1歳6か月児健康診査

身体計測や歯科、内科健診と栄養、育児に関する相談を行ないます。

対 象 平成24年12月～平成25年2月生まれ

と き 8月18日(月)
午後1時～1時15分受付
ところ 農村環境改善センター

●3歳児健康診査

身体計測や歯科、内科健診と栄養、育児に関する相談を行ないます。

対 象 平成23年3月～平成23年5月生まれ

と き 8月18日(月)
午後0時45分～1時受付
ところ 農村環境改善センター

●心の電話相談

心の悩みを抱えている方は、ご相談ください。専門の相談員が無料で対応します。

と き 8月4日(月)、12日(火)、20日(水)、28日(木)
午前10時～正午、午後1時～3時

専用電話 ☎(44)0022

●無料相談

千葉県行政書士会長夷支部

と き 8月24日(日)
午前9時半～正午

ところ 町中央公民館1階 さつき
○相続全般に関すること
○遺言に関すること
○農地法関係手続きに関すること
○成年後見に関すること
○各種許認可申請に関すること

問い合わせ

千葉県行政書士会長夷支部
相談員 行政書士 今関雄一
☎(43)0202

弔 おくやみ申し上げます

亡くなった人	年齢	区名	月日
長谷川 ちよ子	95	岩 井	6/4
江澤 千代子	91	上之郷	6/11
小高 久喜	83	下之郷	6/13
久保田 彩香	31	大 上	6/14
長谷 森直	92	大 上	6/27

誕 生 おめでとうございます

親の名	子の名	性別	区名	月日
山田 良和 金 瑄瑩	ゆうたろう 侑太郎	男	川 島	5/31
中山 了秀 麻衣子	めい 芽衣	女	川 島	6/2
春山 克典 恵里	なおたろう 直太郎	男	岩 井	6/13

結 婚 末永くお幸せに

区名	氏 名
上之郷	秋元 洋和・保乃

編 集 後 記

本格的な夏となり、厳しい暑さが続いていますのでみなさま熱中症にはお気をつけください。さて、今月の広報に、陸沢中学校卒業生による各競技の活躍記事を掲載しましたが、こうした良いお知らせを、広報を通じ、みなさまにお届けできるのは担当としても大変うれしいことです。今後も、町に関するうれしい情報を、広報を通じてみなさまにお届けできればと思います。 K.A

陸沢町の人口と世帯

人 口 7,440人 (+11人) 男 3,592人 (+ 6人)
世帯数 2,718戸 (+10戸) 女 3,848人 (+ 5人)
6月末現在 () は前月比



9 2014 月分 ぐらしのカレンダー

※注 意 このカレンダーは9月の予定です

日	月	火	水	木	金	土
	1  国民健康保険税 第2期納期限 町・県民税第2 期納期限	2 園庭解放(こ) 9:50~11:00 おはなしの広場(こ) 11:00~11:30	3 	4 	5  心の電話相談 10:00~12:00 13:00~15:00	6
7	8  敬老の日	9  わくわく広場(こ) 10:00~11:00	10  行政人権相談 13:00~16:00	11 	12  心の電話相談 10:00~12:00 13:00~15:00 法律相談 10:30~12:30	13
14 第12回 観月の夕 ペコンサート 19:00~	15  敬老の日	16  園庭解放(こ) 9:50~11:00	17 	18  心の電話相談 10:00~12:00 13:00~15:00	19  健康栄養相談 (改セ) 10:00~11:30	20
21	22  秋分の日	23  秋分の日	24  心の電話相談 10:00~12:00 13:00~15:00	25 乳幼児健康相談 (改セ) 受付 14:00~15:00	26 	27
28 日曜開庁日 (一部窓口)	29 	30 固定資産税第3 期納期限 国民健康保険税 第3期納期限 心の電話相談 10:00~12:00 13:00~15:00				

●ゴミ収集コース

- 1コース：大上、妙楽寺、佐貫、森、長楽寺、上之郷、下之郷、大谷木、北山田
- 2コース：寺崎、川島、うぐいす里、上市場、小滝、河須ヶ谷、岩井

●睦沢診療所 / (44)2236 ●公立長生病院 / (34)2121 ●睦沢町役場 / (44)1111 ●火災の問い合わせ / (25)4411

●夜間急病診療所(午後8時~午後11時まで) / (24)1010

●(公)は中央公民館 (資)は歴史民俗資料館 (運)は総合運動公園 (ゆ)はゆうあい館 (改セ)は農村環境改善センター
(こ)はこども園

ブレイクタイム



6月29日(日)に「道の駅つごいの郷むつざわ」にて、千葉テレビ「おじゃまします市町村街かどクイズ」の撮影が行われました。

路線バスご利用の方へ
運賃の2分の1を補助します

町内在住及び町内へ通勤・通学している方は対象となりますので、ぜひお申込みください。



問い合わせ
役場総務課 政策企画班
☎(44)2501

